

Η ΑΛΗΘΕΙΑ ΓΙΑ ΤΗ
ΚΡΥΣΤΑΛΛΙΚΗ ΜΕΘ

και τη Μεθαμφεταμίνη

Ice

Τίνα
Chrissy
Speed

Tweak
Μεθ
Glass

notodrugs.gr

ΓΙΑΤΙ ΦΤΙΑΞΑΜΕ ΑΥΤΟ ΤΟ ΒΙΒΛΙΑΡΑΚΙ

Πολύς λόγος γίνεται στον κόσμο για τα ναρκωτικά – στους δρόμους, στα σχολεία, στο Ίντερνετ και στην τηλεόραση. Κάποια λόγια είναι αληθινά, κάποια όχι.

Πολλά από αυτά που ακούς για τα ναρκωτικά προέρχονται, στην πραγματικότητα, από αυτούς που τα πουλάνε. Πρώην έμποροι ναρκωτικών εξομολογήθηκαν ότι θα έλεγαν τα πάντα για να κάνουν κι άλλους να αγοράσουν ναρκωτικά.

Μην επιτρέψεις να σε ξεγελάσουν. Χρειάζεσαι δεδομένα για να μη πιαστείς στην παγίδα των ναρκωτικών και για να βοηθήσεις και τους φίλους σου να μείνουν μακριά τους. Γι' αυτό φτιάξαμε αυτό το βιβλιαράκι – για σένα.

Η ανταπόκρισή σου είναι σημαντική για εμάς, κι έτσι, περιμένουμε νέα σου. Μπορείς να μας επισκεφτείς στην ιστοσελίδα **drugfreeworld.org** και να μας στείλεις e-mail στο **info@drugfreeworld.org**.

ΤΙ ΕΙΝΑΙ Η ΚΡΥΣΤΑΛΛΙΚΗ ΜΕΘΑΜΦΕΤΑΜΙΝΗ;

Η κρίσταλ μεθ είναι η συντετημημένη ονομασία της κρυσταλλικής μεθαμφεταμίνης. Είναι μια μορφή του ναρκωτικού μεθαμφεταμίνη.

Η μεθαμφεταμίνη είναι ένα ναρκωτικό χρώματος λευκού σε κρυσταλλική μορφή. Οι χρήστες το παίρνουν είτε σνιφάροντάς το (εισπνέοντάς το από τη μύτη) ή καπνίζοντάς το ή παίρνοντάς με ένεση. Μερικοί το παίρνουν ακόμη και από το στόμα, αλλά όλοι αναπτύσσουν μια ισχυρή επιθυμία να συνεχίσουν να το παίρνουν επειδή το ναρκωτικό δημιουργεί μια ψεύτικη αίσθηση ευτυχίας και ευημερίας – ένα φτιάξιμο (ισχυρό συναίσθημα) αυτοπεποίθησης, υπερκινητικότητας και ενέργειας. Επίσης, μειώνει την όρεξη. Η επήρεια αυτών των ναρκωτικών,

γενικά, διαρκεί από 6 έως 8 ώρες, αλλά μπορεί να διαρκέσει μέχρι και 24 ώρες.

Την πρώτη φορά που το παίρνει κανείς μπορεί να νιώσει κάποια ευχαρίστηση, αλλά από την αρχή η μεθαμφεταμίνη αρχίζει να καταστρέφει τη ζωή του χρήστη.



ΤΙ ΕΙΝΑΙ Η ΜΕΘΑΜΦΕΤΑΜΙΝΗ:

Η μεθαμφεταμίνη (μεθ) είναι ένα παράνομο ναρκωτικό που ανήκει στην ίδια κατηγορία με την κοκαΐνη και άλλα ισχυρά ναρκωτικά. Έχει πολλές ονομασίες στην αργκό – *κοκαΐνη των φτωχών, μεθ, κρακ, κιμωλία* ή *σπιντ* που είναι και η πιο κοινή της ονομασία.

(Βλέπε στη σελίδα 7 τον κατάλογο με τις ονομασίες στην αργκό).

Η κρυσταλλική μεθαμφεταμίνη χρησιμοποιείται από άτομα όλων των ηλικιών, αλλά η πιο συνηθισμένη χρήση του είναι ως «ναρκωτικό των κλαμπ» και κυκλοφορεί στα νυχτερινά κλαμπ ή στα ρέιβ πάρτι. Οι πιο συνηθισμένες αργκό ονομασίες του είναι *πάγος* ή *γαλί*.

Είναι μια επικίνδυνη και ισχυρή χημική ουσία, και, όπως όλα τα ναρκωτικά, είναι ένα δηλητήριο το οποίο πρώτα ενεργεί ως διεγερτικό και στη



συνέχεια αρχίζει να καταστρέφει συστηματικά το σώμα. Κατά συνέπεια, συνδέεται με σοβαρά προβλήματα υγείας, στα οποία περιλαμβάνονται απώλεια μνήμης, επιθετικότητα, ψυχωτική συμπεριφορά, και πιθανή βλάβη στην καρδιά και τον εγκέφαλο.

Η μεθαμφεταμίνη είναι ιδιαίτερα εθιστική και αναλώνει τις φυσικές δυνάμεις, δημιουργώντας μια ολέθρια εξάρτηση η οποία μπορεί να ανακουφιστεί μόνο με τη λήψη περισσότερου ναρκωτικού.

Το «φτιάξιμο» με την κρυσταλλική μεθαμφεταμίνη είναι ιδιαίτερα έντονο και πολλοί χρήστες αναφέρουν ότι εθίστηκαν από την πρώτη φορά που το πήραν. «Το δοκίμασα μια φορά και ΜΠΟΥΜ! Εθίστηκα», λέει ένας εθισμένος χρήστης που έχασε την οικογένειά του, τους φίλους του, τη δουλειά του ως μουσικός και κατέληξε άστεγος.

Ο εθισμός, λοιπόν, είναι ένας από τους σκληρότερους εθισμούς σε ναρκωτικά και δύσκολος στη θεραπεία του και πολλοί πεθαίνουν πιασμένοι σε αυτή την παγίδα.



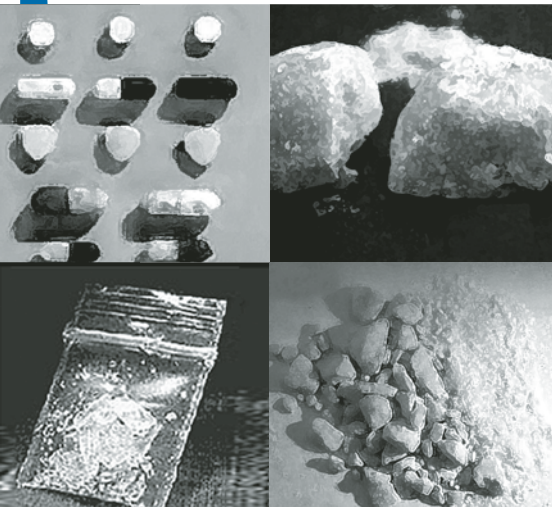
**Χρήστης μεθαμφεταμίνης
το 2002**



**...και 2 1/2 χρόνια
αργότερα**

Αρχισα να παίρνω κρυσταλλική μεθ όταν ήμουν στην τελευταία τάξη του Λυκείου. Πριν τελειώσει το πρώτο μου εξάμηνο στο κολέγιο η μεθ μου είχε γίνει τόσο σοβαρό πρόβλημα, ώστε έπρεπε να σταματήσω τις σπουδές μου. Έμοιαζα σα να είχα ανεμοβλογιά γιατί περνούσα ώρες μόνη μου μπροστά στον καθρέφτη και τσιμπιόμουν. Περνούσα όλο τον καιρό μου είτε παίρνοντας μεθ είτε προσπαθώντας να βρω την επόμενη δόση μου». — An Marí

ΠΩΣ ΜΟΙΑΖΕΙ Η ΜΕΘΑΜΦΕΤΑΜΙΝΗ;



Η μεθαμφεταμίνη συνήθως κυκλοφορεί σε μορφή λευκής κρυσταλλικής σκόνης η οποία είναι άοσμη, πικρή και διαλύεται εύκολα σε νερό ή αλκοόλ.

Η σκόνη υπάρχει και σε άλλα χρώματα όπως καφέ, γκριζοκίτρινο, πορτοκαλί ακόμα και ροζ. Μπορεί επίσης να συμπιεστεί σε μορφή χαπιών. Όπως αναφέρθηκε παραπάνω η σκόνη μπορεί να σνιφαριστεί, να καπνιστεί ή να ληφθεί με ένεση. Η κρυσταλλική μεθαμφεταμίνη κυκλοφορεί σε καθαρούς χοντρούς κρυστάλλους που μοιάζουν με πάγο, και συνήθως καπνίζεται.



ΟΝΟΜΑΣΙΕΣ ΤΗΣ ΜΕΘΑΜΦΕΤΑΜΙΝΗΣ ΣΤΗΝ ΑΡΓΚΟ

Η μεθαμφεταμίνη (μεθ) και η κρυσταλλική μεθαμφεταμίνη έχουν επίσης και τις εξής ονομασίες:

METH

- Beannies
- Brown
- Chalk
- Crank
- Chicken feed
- Cinnamon
- Crink
- Crypto
- Fast
- Getgo
- Methlies Quik
- Mexican crack
- Pervitin (Czech Republic)
- Redneck cocaine
- Speed
- Tick tick
- Tweak
- Wash
- Yaba (Νοτιανατολική Ασία)
- Yellow powder

CRYSTAL METH

- Batu
- Blade
- Cristy
- Crystal
- Crystal glass
- Glass
- Hot ice
- Ice
- Quartz
- Shabu
- Shards
- Stove top
- Tina
- Ventana

ΑΠΟ ΤΙ ΦΤΙΑΧΝΕΤΑΙ Η ΜΕΘΑΜΦΕΤΑΜΙΝΗ;

Η μεθαμφεταμίνη είναι μια συνθετική, τεχνητή χημική ουσία, αντίθετα από την κοκαΐνη, για παράδειγμα,

Η μεθαμφεταμίνη παρασκευάζεται συνήθως σε κρυφά και παράνομα εργαστήρια με τη χρήση διαφόρων μορφών αμφεταμίνης (που είναι ένα άλλο διεγερτικό ναρκωτικό) ή παραγώγων της, τα οποία αναμιγνύονται με διάφορες χημικές ουσίες για να ενισχύσουν τη δραστηριότητά της. Τα κοινά χάπια για το κρύωμα χρησιμοποιούνται συχνά ως βάση για την παραγωγή του ναρκωτικού. Ο «μάγειρας» της μεθαμφεταμίνης βγάζει το ενεργό συστατικό από αυτά τα χάπια και για να την κάνει πιο δυνατή συνδυάζει τα συστατικά με χημικά, όπως οξύ μπαταρίας, αποφρακτικό αποχετεύσεων, φωτιστικό πετρέλαιο και αντιψυκτικό.

Αυτές οι επικίνδυνες χημικές ουσίες είναι δυνητικά εκρηκτικές και επειδή οι μάγειρες της μεθαμφεταμίνης είναι και οι ίδιοι χρήστες και καθώς είναι αποπροσανατολισμένοι, συχνά υφίστανται σοβαρά εγκαύματα παραμορφώνονται ή σκοτώνονται όταν το υλικό που ετοιμάζουν εκρήγνυται. Τέτοια ατυχήματα θέτουν σε κίνδυνο τους άλλους ανθρώπους που βρίσκονται σε κοντινά σπίτια ή κτίρια.

Τα παράνομα εργαστήρια δημιουργούν επίσης πολλά τοξικά απόβλητα – η παραγωγή μισού κιλού μεθαμφεταμίνης παράγει 2,5 κιλά αποβλήτων. Οι άνθρωποι που εκτίθενται σε αυτά τα απόβλητα μπορεί να δηλητηριαστούν και να αρρωστήσουν.

Τα χρήματα της πρόνοιας δεν ήταν αρκετά να πληρώνουν τη συνήθειά μας να παίρνουμε μεθ και να συντηρούμε το γιο μας και έτσι μετατρέψαμε το νοικιασμένο σπίτι μας σε εργαστήριο για την παρασκευή μεθαμφεταμίνης. Αποθηκεύσαμε τις τοξικές χημικές ουσίες στο ψυγείο μας χωρίς να ξέρουμε ότι οι τοξίνες θα διαπερνούσαν [θα έμπαιναν] στα άλλα τρόφιμα στην κατάψυξη.

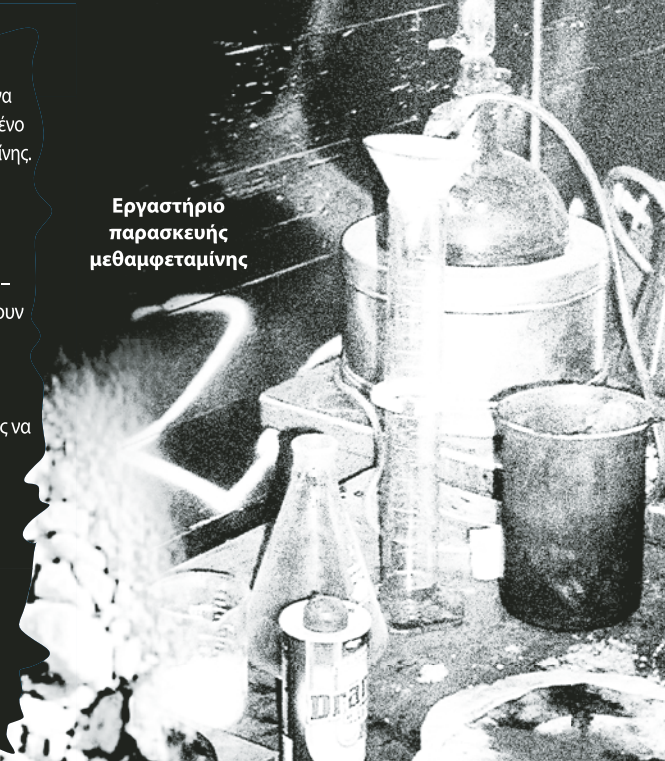
«Όταν έδωσα στον τρίχρονο γιο μου λίγο τυρί να φάει – δεν ήξερα ότι του έδινα δηλητηριασμένο φαγητό. Ήμουν τόσο φτιαγμένη από τη μεθ που δεν το παρατήρησα – μέχρι που 12 ώρες αργότερα, είδα ότι ο γιος μου ήταν σοβαρά άρρωστος. Αλλά συνέχισα να είμαι τόσο φτιαγμένη που μου πήρε 2 ώρες για να υπολογίσω πώς να τον πάω στο νοσοκομείο που ήταν 6 χιλιόμετρα.

ΟΤΑΝ ΕΦΤΑΣΑ ΣΤΗΝ ΕΝΤΑΤΙΚΗ ΜΟΥ ΑΝΑΚΟΙΝΩΣΑΝ ΟΤΙ ΤΟ ΑΓΟΡΙ ΜΟΥ ΗΤΑΝ ΝΕΚΡΟ

από θανατηφόρα δόση υδροξειδίου αμμωνίας – μιας από τις χημικές ουσίες που χρησιμοποιούνται για να παρασκευαστεί η μεθαμφεταμίνη».

— Μέλανι

**Εργαστήριο
παρασκευής
μεθαμφεταμίνης**



ΜΙΑ ΠΑΓΚΟΣΜΙΑ ΕΠΙΔΗΜΙΑ ΕΘΙΣΜΟΥ

Η Υπηρεσία των Ηνωμένων Εθνών για τα Ναρκωτικά και το Έγκλημα υπολόγισε ότι η παγκόσμια παραγωγή των διεγερτικών τύπου αμφεταμίνης, στην οποία περιλαμβάνεται και η μεθαμφεταμίνη, είναι 500 τόνοι το χρόνο, ενώ οι χρήστες είναι περισσότεροι από 24,7 εκατομμύρια.

Η κυβέρνηση των Ηνωμένων Πολιτειών ανέφερε ότι το 2008, περίπου 13 εκατομμύρια άτομα πάνω από την ηλικία των 12, έχουν κάνει χρήση μεθαμφεταμίνης και 529.000 από αυτά είναι τακτικοί χρήστες.

Το 2007, το 4,5% των τελειόφοιτων Λυκείου στις ΗΠΑ και το 4,1% των μαθητών της Β΄ Λυκείου

είχαν αναφέρει ότι έκαναν χρήση μεθαμφεταμίνης τουλάχιστον μια φορά στη ζωή τους.

Στις Ηνωμένες Πολιτείες, το ποσοστό αυτών που εισάγονται για αποτοξίνωση από αμφεταμίνη και μεθαμφεταμίνη τριπλασιάστηκε και από 3% το 1996 έφτασε στο 9% το 2006. Μερικές πολιτείες έχουν πολύ υψηλότερο ποσοστό χρηστών, όπως η Χαβάη, όπου το 48,2% των ατόμων που ζήτησαν βοήθεια για αποτοξίνωση από ναρκωτικά ή αλκοόλ το 2007, ήταν χρήστες μεθαμφεταμίνης.

Στη Δημοκρατία της Τσεχίας, γίνεται ευρεία χρήση μεθαμφεταμίνης. Εκεί, ονομάζεται Περβιτίν και παρασκευάζεται κυρίως σε μικρά κρυφά

εργαστήρια και σε ελάχιστα μεγάλα. Η χρήση γίνεται κυρίως εγχώρια, αλλά το Περβιτίν εξάγεται και σε άλλα κράτη της Ευρώπης και στον Καναδά. Σύμφωνα με αναφορές, στη Δημοκρατία της Τσεχίας, στη Σουηδία, στη Φιλανδία, στη Σλοβακία και στη Λετονία, το 20% έως 60% αυτών που ζητούν βοήθεια για να κάνουν αποτοξίνωση, είναι εθισμένοι στις αμφεταμίνες και στην μεθαμφεταμίνη.

Στη Νοτιοανατολική Ασία, η πιο κοινή μορφή μεθαμφεταμίνης είναι ένα μικρό χάπι που λέγεται Γιάμπα στην Ταϊλάνδη και Σαμπού στις Φιλιππίνες.

Τα τοξικά συστατικά της μεθαμφεταμίνης προκαλούν σοβαρά προβλήματα τερηδονισμού των δοντιών, γνωστό και ως «στόμα της μεθ». Τα δόντια μαυρίζουν γεμίζουν λεκέδες και σαπίζουν μέχρι το σημείο που πρέπει να βγουν. Δόντια και ούλα καταστρέφονται από μέσα και οι ρίζες σαπίζουν.



ΟΙ ΘΑΝΑΣΙΜΕΣ ΕΠΙΠΤΩΣΕΙΣ ΤΗΣ ΜΕΘΑΜΦΕΤΑΜΙΝΗΣ

Βραχυπρόθεσμος και μακροπρόθεσμος αντίκτυπος στο άτομο

Η λήψη μεθαμφεταμίνης και κρυσταλλικής μεθαμφεταμίνης δημιουργεί μια ψεύτικη αίσθηση ευεξίας και ενέργειας κι έτσι το άτομο θα τείνει να ξεπεράσει γρήγορα τα όρια αντοχής του σώματός του. Κατά συνέπεια, οι χρήστες ναρκωτικών μπορεί να βιώσουν μια σοβαρή «συντριβή» ή μια σωματική και διανοητική εξάντληση μετά την εξασθένιση της επήρειας των ναρκωτικών.

Καθώς η συνεχής χρήση του ναρκωτικού μειώνει τη φυσική αίσθηση της πείνας, οι χρήστες μπορεί να υποστούν ακραία απώλεια βάρους. Οι παρενέργειες μπορεί επίσης να περιλαμβάνουν: διαταραγμένο ύπνο, υπερκινητικότητα, ναυτία, εσφαλμένη αντίληψη δύναμης, αυξημένη επιθετικότητα και οξυθυμία.



1979



1989



1991



2001



1998



2004

Η αποκρουστική όψη της κρυσταλλικής μεθαμφεταμίνης εμφανίζεται στα τρομαγμένα και πρόωρα γερασμένα πρόσωπα των χρηστών της.

Άλλες σοβαρές παρενέργειες μπορεί να περιλαμβάνουν: αϋπνίες, σύγχυση, παραισθήσεις, άγχος και παράνοια.* Σε μερικές περιπτώσεις, η χρήση μπορεί να προκαλέσει παροξυσμούς που μπορεί να οδηγήσουν στο θάνατο.

Βλάβες από μακροχρόνια χρήση

Μακροπρόθεσμα, η χρήση μεθαμφεταμίνης μπορεί να προκαλέσει ανεπανόρθωτες βλάβες: ταχυκαρδίες και αύξηση πίεσης αίματος, βλάβη στα αιμοφόρα αγγεία του εγκεφάλου η οποία μπορεί να προκαλέσει συμφόρηση ή αρρυθμίες που οδηγούν σε καρδιαγγειακή[†] κατάρρευση ή θάνατο. Μπορεί να προκληθούν βλάβες στο συκώτι, τα νεφρά και τους πνεύμονες.

Υπάρχουν ισχυρές ενδείξεις ότι οι χρήστες υφίστανται βλάβες στον εγκέφαλο, συμπεριλαμβανομένης της εξασθένησης μνήμης και αυξανόμενη ανικανότητα αντίληψης των αφηρημένων εννοιών. Εκείνοι που συνέρχονται βιώνουν συνήθως χάσματα μνήμης και ακραίες αλλαγές διάθεσης.

* παράνοια: υποψία, δυσπιστία ή φόβος προς τους άλλους ανθρώπους.

[†] καρδιαγγειακός: αυτός που έχει σχέση με την καρδιά και με τα αγγεία του αίματος.

[‡] νόσος Αλτσχάιμερ: νόσος που επηρεάζει ηλικιωμένα άτομα και συνοδεύεται από απώλεια μνήμης.

ΟΙ ΒΛΑΒΕΡΕΣ ΣΥΝΕΠΕΙΕΣ ΤΗΣ ΜΕΘΑΜΦΕΤΑΜΙΝΗΣ

ΒΡΑΧΥΠΡΟΘΕΣΜΕΣ ΕΠΙΠΤΩΣΕΙΣ

- Απώλεια όρεξης
- Ταχυκαρδίες, αυξημένη πίεση αίματος και θερμοκρασία σώματος
- Διεσταλμένες κόρες οφθαλμών
- Διαταραγμένος ύπνος
- Ναυτία
- Παράξενη, εκκεντρική και μερικές φορές βίαια συμπεριφορά
- Παραισθήσεις, υπερβολική αφισθυμία, οξυθυμία
- Πανικός και ψύχωση
- Οι υπερβολικές δόσεις μπορούν να οδηγήσουν σε παροξυσμούς, αποπληξία και θάνατο

ΜΑΚΡΟΠΡΟΘΕΣΜΕΣ ΕΠΙΠΤΩΣΕΙΣ

- Ανεπανόρθωτη βλάβη στα αιμοφόρα αγγεία της καρδιάς και του εγκεφάλου, υψηλή αρτηριακή πίεση, τα

- οποία οδηγούν σε καρδιακή προσβολή, συγκοπή και θάνατο
- Βλάβη στο συκώτι, στα νεφρά και στους πνεύμονες
- Καταστροφή των ρινικών ιστών εάν το ναρκωτικό σνιφάρεται
- Αναπνευστικά προβλήματα εάν καπνίζεται
- Μολυσματικές ασθένειες και αποστήματα εάν λαμβάνεται με ένεση
- Υποσιτισμός, απώλεια βάρους
- Σοβαρός τερηδονισμός των δοντιών
- Αποπροσανατολισμός, απάθεια, διαταραγμένη εξάντληση
- Ισχυρή ψυχολογική εξάρτηση
- Ψύχωση
- Κατάθλιψη
- Βλάβη στον εγκέφαλο παρόμοια με την ασθένεια Αλτσχάιμερ,[‡] συγκοπή και επιληψία

ΠΩΣ ΕΠΗΡΕΑΖΕΙ Η ΜΕΘΑΜΦΕΤΑΜΙΝΗ ΤΗ ΖΩΗ ΤΩΝ ΑΝΘΡΩΠΩΝ

Οταν οι άνθρωποι κάνουν χρήση μεθαμφεταμίνης τότε παίρνει αυτή τον έλεγχο της ζωής τους σε διάφορους βαθμούς. Υπάρχουν τρεις κατηγορίες χρήσης.

ΧΑΜΗΛΗΣ ΕΝΤΑΣΗΣ ΧΡΗΣΗ ΜΕΘΑΜΦΕΤΑΜΙΝΗΣ:

Οι χαμηλής έντασης χρήστες καταπίνουν ή σνιφάρουν τη μεθαμφεταμίνη. Επιθυμούν την επιπρόσθετη τόνωση που δίνει η μεθ έτσι μεθύλιο έτσι ώστε να μπορούν να μείνουν άγρυπνοι για αρκετό χρόνο ώστε να τελειώσουν ένα καθήκον ή μια εργασία, ή επιθυμούν τη μείωση της όρεξης που επιφέρει η μεθαμφεταμίνη για να χάσουν βάρος. Είναι ένα βήμα μακριά από την κραιπάλη (σημαίνει την ανεξέλεγκτη χρήση μιας ουσίας).

ΚΡΑΙΠΑΛΗ ΜΕΘΑΜΦΕΤΑΜΙΝΗΣ:

Οι ανεξέλεγκτοι χρήστες καπνίζουν ή κάνουν ένεση τη μεθαμφεταμίνη. Αυτό τους επιτρέπει να πάρουν μια εντονότερη δόση του ναρκωτικού και να βιώσουν ένα

μεγαλύτερο φτιάξιμο που είναι ψυχολογικά εθιστικό.

Είναι στα πρόθυρα της αλλαγής κατηγορίας και να γίνουν χρήστες μεγάλης έντασης.

ΜΕΓΑΛΗΣ ΕΝΤΑΣΗΣ ΧΡΗΣΗ ΜΕΘΑΜΦΕΤΑΜΙΝΗΣ:

Οι χρήστες μεγάλης έντασης είναι τα εξαρτημένα άτομα, που συχνά αποκαλούνται και «φρικιά του σπιντ». Ολόκληρη η ύπαρξή τους εστιάζεται στην παρεμπόδιση της κατάρρευσης, δηλαδή την επίπονη «πτώση» μετά το φτιάξιμο με το ναρκωτικό. Έτσι, προκειμένου να επιτευχθεί το επιθυμητό φτιάξιμο πρέπει να πάρουν όλο και περισσότερο ναρκωτικό. Αλλά όπως και με άλλα ναρκωτικά, κάθε διαδοχικό φτιάξιμο με μεθαμφεταμίνη είναι μικρότερης έντασης από το προηγούμενο, ωθώντας έτσι τον εξαρτημένο από την μεθαμφεταμίνη σε μια σκοτεινή και θανάσιμη κατηγορία εθισμού, όλο και χειρότερη, κατηγορία εθισμού.



ΤΑ ΣΤΑΔΙΑ ΤΗΣ «ΕΜΠΕΙΡΙΑΣ» ΜΕ ΤΗΝ ΜΕΘΑΜΦΕΤΑΜΙΝΗ

1 Το Φτιάξιμο — Φτιάξιμο είναι η αρχική ανταπόκριση που αισθάνεται ο χρήστης όταν καπνίζει ή παίρνει με ένεση την μεθαμφεταμίνη. Κατά τη διάρκειά του ο χρήστης έχει ταχυκαρδία και ο μεταβολισμός,* η πίεση αίματος, και ο σφυγμός του πετούν στα ύψη. Αντίθετα από το φτιάξιμο που συνδέεται με το κρακ κοκαΐνης το οποίο διαρκεί περίπου 2-5 λεπτά, το φτιάξιμο με μεθαμφεταμίνη μπορεί να συνεχιστεί μέχρι και 30 λεπτά.

2 Ανώτερο Φτιάξιμο — Το φτιάξιμο ακολουθείται από το «ανώτερο φτιάξιμο» που αποκαλείται και «ώμος».

Κατά τη διάρκεια του ανώτερου φτιαξίματος, ο χρήστης συχνά αισθάνεται επιθετικά εξυπνότερος και γίνεται εριστικός, διακόποντας συχνά άλλους ανθρώπους για να αποτελειώσει τις προτάσεις τους. Οι παραισθησιογόνες παρενέργειες μπορεί να κάνουν το χρήστη να εστιάζεται έντονα σε ένα ασήμαντο θέμα, όπως το να καθαρίζει επανειλημμένα το ίδιο παράθυρο για αρκετές ώρες. Το «ανώτερο φτιάξιμο» μπορεί να διαρκέσει 4-16 ώρες.

3 Η κραιπάλη — Κραιπάλη είναι η ανεξέλεγκτη χρήση ναρκωτικού ή αλκοόλ. Αναφέρεται

* μεταβολισμός: διαδικασία που γίνεται μέσα στο σώμα και μετατρέπει το φαγητό σε ενέργεια.

στην ανάγκη του χρήστη να διατηρήσει το ανώτερο φτιάξιμο καπνίζοντας ή κάνοντας συνεχώς ενέσεις μεθαμφεταμίνης. Το φτιάξιμο από την κραιπάλη μπορεί να διαρκέσει 3-15 ημέρες. Κατά τη διάρκειά της, ο χρήστης γίνεται υπερκινητικός διανοητικά και σωματικά. Κάθε φορά που ο χρήστης καπνίζει ή παίρνει με ένεση περισσότερη δόση από το ναρκωτικό βιώνει ακόμη ένα, αλλά μικρότερης έντασης φτιάξιμο, μέχρι που τελικά δε βιώνει καθόλου φτιάξιμο ούτε «ανώτερο φτιάξιμο».

4 Η σύνθλιψη — Ο χρήστης της μεθαμφεταμίνης είναι στην πιο επικίνδυνη φάση όταν βιώνει ένα στάδιο εθισμού που αποκαλείται «σύνθλιψη» – μια κατάσταση στο τέλος μιας κραιπάλης όπου η μεθαμφεταμίνη δεν προσφέρει πια καθόλου φτιάξιμο. Ανίκανος να ανακουφίσει το φοβερό συναίσθημα κενού και της τρομερής επιθυμίας, ο χρήστης χάνει την αίσθηση ταυτότητάς του. Συνήθως αισθάνεται έντονη φαγούρα και μπορεί επίσης να πιστεύει ότι διάφορα ζώδια σέρνονται κάτω από το δέρμα του. Κάποιες φορές είναι ανίκανος να κοιμηθεί για μέρες, και συχνά βρίσκεται σε μια απόλυτα

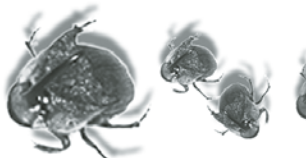
ψυχωτική κατάσταση όπου ζει στο δικό του κόσμο, βλέποντας και ακούγοντας πράγματα που κανείς άλλος δεν μπορεί να καταλάβει. Οι παραισθήσεις του είναι τόσο ζωηρές που φαίνονται πραγματικές και αποσυνδεδεμένες από την πραγματικότητα, και ο ίδιος μπορεί να γίνει εχθρικός και επικίνδυνος για τον εαυτό του και τους άλλους. Υπάρχει μεγάλη πιθανότητα να ακρωτηριάσει ο ίδιος τον εαυτό του.

5 Η κατάρρευση — Μετά από την κραιπάλη, ο χρήστης περνάει στη κατάρρευση, καθώς το σώμα «κλείνει το διακόπτη» ανίκανο να αντιμετωπίσει τις παρενέργειες του ναρκωτικού που ρέει μέσα του και οδηγείται σε μια μακρά περίοδο ύπνου. Ακόμη και ο πιο μοχθηρός και βίαιος χρήστης γίνεται σχεδόν άψυχος κατά τη διάρκεια της κατάρρευσης και δεν αποτελεί απειλή για κανένα. Η συντριβή μπορεί να διαρκέσει 1-3 ημέρες.

6 Οδυνηρά επακόλουθα της μεθαμφεταμίνης — Μετά την κατάρρευση, ο χρήστης γυρίζει σε μια πολύ άσχημη κατάσταση, λιμοκτονεί, είναι αφυδατωμένος και νιώθει σωματικά, διανοητικά και συναισθηματικά

απόλυτα εξαντλημένος. Αυτό το στάδιο διαρκεί συνήθως μεταξύ 2 και 14 ημερών. Αυτό οδηγεί σε επιβεβλημένο εθισμό, καθώς η «λύση» για αυτή την κατάσταση είναι να πάρει περισσότερη μεθαμφεταμίνη.

7 Συμπτώματα στέρησης — Συχνά, μπορεί να περάσουν 30 έως 90 ημέρες από την τελευταία χρήση πριν ο χρήστης συνειδητοποιήσει ότι έχει συμπτώματα στέρησης. Κατ' αρχάς νιώθει κατάθλιψη, χάνει την ενέργειά του και την ικανότητα να βιώνει ευχαρίστηση. Κατόπιν, τον «χτυπά» η σφοδρή επιθυμία για περισσότερη μεθαμφεταμίνη και συχνά έχει τάσεις αυτοκτονίας. Δεδομένου ότι τα στερητικά συμπτώματα της μεθαμφεταμίνης είναι εξαιρετικά οδυνηρά και σκληρά, οι περισσότεροι χρήστες επιστρέφουν στη χρήση του – έτσι, το 93% από αυτούς που χρησιμοποιούν τους παραδοσιακούς τρόπους αποτοξίνωσης, ξανακυλούν στη χρήση μεθαμφεταμίνης.



Η ΙΣΤΟΡΙΑ ΤΗΣ ΜΕΘΑΜΦΕΤΑΜΙΝΗΣ

Η μεθαμφεταμίνη δεν είναι νέο ναρκωτικό, παρ' όλο που τα τελευταία χρόνια έχει γίνει πολύ πιο ισχυρό καθώς έχουν εξελιχθεί οι τεχνικές παρασκευής της.

Η αμφεταμίνη δημιουργήθηκε αρχικά στη Γερμανία, το 1887, και η μεθαμφεταμίνη, που είναι ισχυρότερη και παράγεται ευκολότερα, δημιουργήθηκε στην Ιαπωνία το 1919. Η κρυσταλλική σκόνη ήταν υδατοδιαλυτή και τέλεια επακόλουθα ενέσιμη λήψη.

Η μεθαμφεταμίνη χρησιμοποιήθηκε ευρέως κατά τη διάρκεια του Β' Παγκόσμιου πολέμου, καθώς τη χρησιμοποίησαν και οι δύο πλευρές για να κρατήσουν τα στρατεύματα άγρυπνα. Χορηγούνταν υψηλές δόσεις στους Ιάπωνες πιλότους καμικάζι πριν από τις αποστολές αυτοκτονίας. Μετά τον πόλεμο, η ενδοφλέβια χρήση

μεθαμφεταμίνης πήρε επιδημικές διαστάσεις καθώς οι προμήθειες που αποθηκεύτηκαν για στρατιωτική χρήση στην Ιαπωνία διατέθηκαν στο κοινό.

Στη δεκαετία του 1950, η μεθαμφεταμίνη χορηγούνταν με συνταγή ως διαιτητικό βοήθημα και για την αντιμετώπιση της κατάθλιψης. Καθώς ήταν εύκολα διαθέσιμο, χρησιμοποιήθηκε ως παραϊατρικό διεγερτικό από σπουδαστές κολεγίων, οδηγούς φορτηγών και αθλητές και έτσι διαδόθηκε η χρήση του ναρκωτικού.

Αυτή η εικόνα άλλαξε δραματικά στη δεκαετία του 1960 καθώς η αυξημένη διαθεσιμότητα της ενέσιμης μεθαμφεταμίνης, αύξησε και τη χρήση. Κατόπιν, το 1970, η Αμερικάνικη κυβέρνηση ποινικοποίησε τη χρήση της για τη χρήση του στο μεγαλύτερο μέρος των περιπτώσεων. Μετά

από αυτό, οι Αμερικανικές συμμορίες μοτοσυκλετιστών πήραν τον έλεγχο του μεγαλύτερου μέρους της παραγωγής και διανομής του ναρκωτικού. Οι περισσότεροι χρήστες της εποχής εκείνης ζούσαν στις αγροτικές κοινότητες και δεν μπορούσαν να αντέξουν οικονομικά την ακριβότερη κοκαΐνη.

Στη δεκαετία του 1990, οι μεξικάνικες οργανώσεις διακίνησης ναρκωτικών ίδρυσαν μεγάλα εργαστήρια παρασκευής στην Καλιφόρνια. Ενώ αυτά τα ογκώδη εργαστήρια μπορούν να παράγουν 25 κιλά ουσίας σε ένα μόνο Σαββατοκύριακο, μικρότερα ιδιωτικά εργαστήρια έχουν ξεπηδήσει σε κουζίνες και διαμερίσματα, δίνοντας στο ναρκωτικό ένα από τα ονόματά του, «το σκέπασμα της σόμπας». Από εκεί και πέρα διαδόθηκε από τις Ηνωμένες Πολιτείες στην Ευρώπη, μέσω της Δημοκρατίας της Τσεχίας. Σήμερα, το μεγαλύτερο μέρος του ναρκωτικού που είναι διαθέσιμο στην Ασία, παράγεται στην Ταϊλάνδη, στη Μιανμάρ και στην Κίνα.

Στους πιλότους καμικάζι δινόταν μεθαμφεταμίνη πριν τις επιχειρήσεις αυτοκτονίας τους.



Η Αλήθεια για τα Ναρκωτικά

Τα ναρκωτικά είναι, στην ουσία, δηλητήρια. Η ποσότητα που λαμβάνεται καθορίζει και το αποτέλεσμα που θα έχουν.

Μια μικρή ποσότητα δρα ως διεγερτικό (αυξάνει τη δραστηριότητα). Μια μεγαλύτερη ποσότητα δρα ως ηρεμιστικό (μειώνει τη δραστηριότητα). Μια ακόμα μεγαλύτερη ποσότητα ενεργεί ως δηλητήριο και μπορεί να σκοτώσει.

Αυτό ισχύει για όλα τα ναρκωτικά. Αυτό που διαφέρει είναι μόνο η ποσότητα που χρειάζεται για να επιτευχθεί το αποτέλεσμα.

Αλλά πολλά ναρκωτικά είναι επικίνδυνα για έναν ακόμα λόγο: επηρεάζουν άμεσα το μυαλό. Αλλοιώνουν την αντίληψη του χρήστη για το τι συμβαίνει γύρω του. Ως αποτέλεσμα, το άτομο ενεργεί παράξενα, παράλογα, λανθασμένα, ακόμα και καταστροφικά.

Τα ναρκωτικά μπλοκάρουν τις αισθήσεις, τόσο τις ανεπιθύμητες όσο και τις επιθυμητές. Έτσι, ενώ προσφέρουν βραχυπρόθεσμη βοήθεια στην ανακούφιση του πόνου, ταυτόχρονα εξαλείφουν τις ικανότητες, την εγρήγορση και θολώνουν τη σκέψη.

Τα φάρμακα είναι ναρκωτικά που σκοπό έχουν να επιταχύνουν ή να επιβραδύνουν ή να αλλάξουν κάτι στον τρόπο λειτουργίας του σώματος, να το κάνουν να λειτουργεί καλύτερα. Μερικές φορές είναι απαραίτητα. Αλλά δεν παύουν να είναι ναρκωτικά: δρουν ως διεγερτικά ή ηρεμιστικά και σε μεγάλη ποσότητα μπορούν να σε σκοτώσουν. Αν, λοιπόν, δε χρησιμοποιείς τα φάρμακα όπως πρέπει, μπορεί να γίνουν τόσο επικίνδυνα όσο και τα παράνομα ναρκωτικά.

**Η πραγματική απάντηση
είναι να πάρει κανείς τα
δεδομένα και όχι να πάρει
ναρκωτικά.**



ΓΙΑΤΙ ΟΙ ΑΝΘΡΩΠΟΙ ΠΑΙΡΝΟΥΝ ΝΑΡΚΩΤΙΚΑ;

Οι άνθρωποι παίρνουν ναρκωτικά γιατί θέλουν να αλλάξει κάτι στη ζωή τους.

Να μερικοί από τους λόγους για τους οποίους οι νέοι πήραν ναρκωτικά, όπως μας ανέφεραν οι ίδιοι:

- Για να μοιάσουν με τους υπόλοιπους
- Για να ξεφύγουν ή να χαλαρώσουν
- Επειδή βαριόντουσαν
- Επειδή τους έκανε να μοιάζουν πιο ώριμοι
- Για να κάνουν την επανάστασή τους
- Για να πειραματιστούν

Νομίζουν ότι τα ναρκωτικά είναι η λύση. Αλλά τελικά, τα ναρκωτικά γίνονται το πρόβλημα.

Όσο δύσκολο κι αν είναι να αντιμετωπίσει κανείς τα προβλήματά του, οι επιπτώσεις της χρήσης ναρκωτικών είναι πάντοτε χειρότερες από το πρόβλημα που προσπάθησε να λύσει με τη χρήση. Η πραγματική απάντηση είναι να πάρει κανείς τα δεδομένα σχετικά με τα ναρκωτικά και όχι να κάνει χρήση.



ΠΑΡΑΠΟΜΠΕΣ

European Monitoring Centre for Drugs and Drug Addiction, Statistical Bulletin 2008

Interpol report on Methamphetamine, 27 September 2005

"Methamphetamine Facts & Figures," Office of National Drug Control Policy, 2008

Narconon International information on methamphetamine, www.narconon.org

Newsweek, "The Meth Epidemic: Inside America's New Drug Crisis," 8 August 2005

State of Hawaii, Office of Lt. Governor news release, 31 October 2007

"County knocks meth use," 9 July 2008, SignonSanDiego.com

Substance Abuse and Mental Health Services Administration news release, 15 February 2008

United Nations Office of Drugs and Crime report on Methamphetamine, 1998

Youth Risk Behavior Surveillance System 2007 study, Centers for Disease Control and Prevention

U.S. Drug Enforcement Administration report on Methamphetamine, October 2005

U.S. National Institute on Drug Abuse report on Methamphetamine, May 2005

United Nations Office on Drugs and Crime World Drug Report 2008

"National Methamphetamine Threat Assessment 2008," National Drug Intelligence Center, U.S. Department of Justice

ΦΩΤΟΓΡΑΦΙΕΣ:

Σελίδα 2: Corbis; Σελίδα 3: istock.com/Lou Oats; Σελίδα 5: Faces of Meth; Σελίδα 6: DEA/κάτω δεξιά: crystal meth; Σελίδα 12: Courtesy Attorney General's Office, Tazwell County, Illinois/δεξιά: meth user 1998-2004.

Εκατομμύρια τέτοια βιβλιαράκια έχουν μοιραστεί σε ανθρώπους σε όλο τον κόσμο, σε 22 γλώσσες. Νέα ναρκωτικά εμφανίζονται στους δρόμους και περισσότερες πληροφορίες γίνονται γνωστές σχετικά με τις παρενέργειές τους. Έτσι, εμπλουτίζουμε τα ήδη υπάρχοντα βιβλιαράκια και προσθέτουμε καινούρια στη σειρά.

Τα βιβλιαράκια εκδίδονται από το Ίδρυμα για ένα Κόσμο Χωρίς Ναρκωτικά, έναν μη κερδοσκοπικό κοινωφελή οργανισμό με έδρα το Λος Άντζελες στην Καλιφόρνια.

Το Ίδρυμα προσφέρει εκπαιδευτικό υλικό, συμβουλές και συντονισμό με το διεθνές δίκτυο του που ασχολείται με την πρόληψη χρήσης ναρκωτικών. Απευθύνεται σε νέους, γονείς, εκπαιδευτικούς, εθελοντικές οργανώσεις και κυβερνητικές υπηρεσίες – σε οποιοδήποτε ενδιαφέρεται να βοηθήσει τους ανθρώπους να κρατήσουν τα ναρκωτικά μακριά από τη ζωή τους.

ΔΕΔΟΜΕΝΑ ΠΟΥ ΠΡΕΠΕΙ ΝΑ ΓΝΩΡΙΖΕΙΣ

Αυτό το βιβλιαράκι αποτελεί τμήμα μιας σειράς εκδόσεων που αναφέρονται στη μαριχουάνα, στο αλκοόλ, στο Έκσταση, στην κοκαΐνη, στο κρακ κοκαΐνης, στην κρυσταλλική μεθαμφεταμίνη και στη μεθαμφεταμίνη, στις εισπνεόμενες ουσίες, στην ηρωίνη, στο LSD και στα συνταγογραφούμενα φάρμακα/ναρκωτικά. Οπλισμένος μ' αυτές τις πληροφορίες, ο αναγνώστης μπορεί να πάρει μόνος του την απόφαση για μια ζωή χωρίς ναρκωτικά.

Για περισσότερες πληροφορίες ή για να αποκτήσεις περισσότερα αντίτυπα από αυτό και από τα' άλλα βιβλιαράκια της σειράς, έλα σε επαφή με τη διεύθυνση:



Foundation for a Drug-Free World
1626 N. Wilcox Avenue, #1297
Los Angeles, CA 90028 USA
+1-818-952-5260
drugfreeworld.org
info@drugfreeworld.org

Εκστρατεία Ενάντια στα Ναρκωτικά
Πατησίων 200
112 56 Αθήνα
Τηλ. 210 8653382
notodrugs.gr
info@notodrugs.gr